

For **M**acintosh

宛名職人

【宛名面を作成・印刷しよう】

アジェンダ社の『宛名職人 Ver.10/Ver.9』(以下、宛名職人)を使って宛名面を作成しましょう。宛名職人での宛先印刷は、宛名職人を起動して表示される[トップメニュー]から、[宛名面を作る]をクリックして表示されるガイドパレットの流れにそって操作をすすめます。

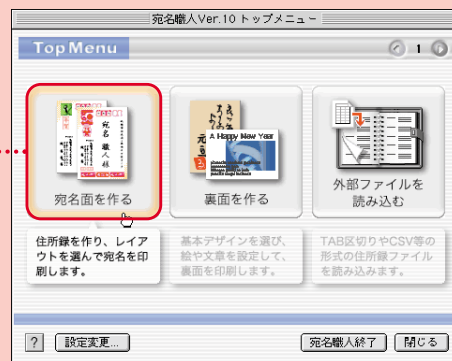
【宛名職人ユーザーサポート】：<http://www.agenda.co.jp/support/faq.html>

宛名面を作成する

1. 宛名面の作成を開始する

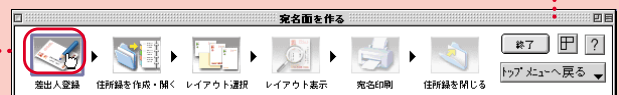
- 1 トップメニューの[宛名面を作る]ボタンをクリックします。
- 2 ガイドパレットが表示されます。
- 3 ガイドパレットの[差出人登録]ボタンをクリックします。

参考 ガイドパレットは、標準設定のままであれば常に表示されていますが、表示されていない場合には、アップルメニューの[ガイドパレット使用]コマンドで表示させることができます。



1

2



3

2. 差出人の情報を登録する

- 1 [差出人の登録]画面が表示されます。
- 2 [氏名]の欄に姓と名の間にスペースを入れて氏名を入力します。
- 3 [〒][住所]の欄に入力します。
- 4 必要に応じて[会社名]などを入力します。
- 5 [保存]ボタンをクリックします。

1

2

3

4

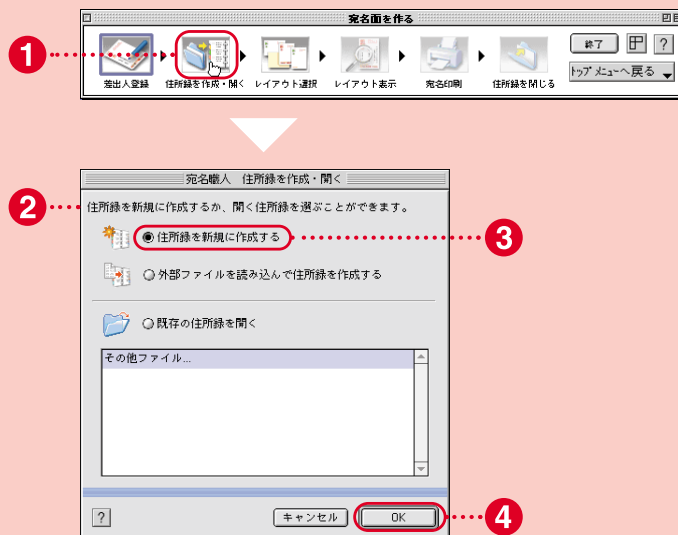
5

3. 住所録を作成する

- ① ガイドパレットから[住所録を作成・開く]ボタンをクリックします。
- ② [住所録を作成・開く]画面が表示されます。
- ③ [住所録を新規に作成する]をクリックします。
- ④ [OK]ボタンをクリックします。

宛名職人 Ver.9の場合には

宛名職人 Ver.9の場合には、ガイドパレットの[住所録入力]ボタンをクリックして表示される[ファイルを開く]画面で[新規作成]ボタンをクリックします。

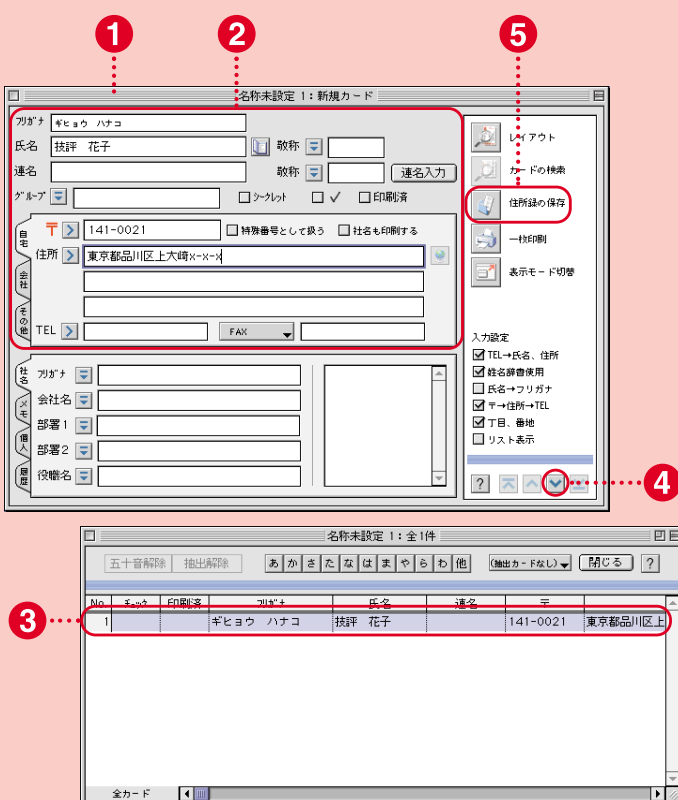


4. 住所録データを入力する

- ① 住所録データ登録のための[カード編集]ウィンドウと[一覧表示]ウィンドウが表示されます。
- ② [カード編集]ウィンドウの[フリガナ] [氏名] [〒] [住所]の欄に入力します。
- ③ 入力した内容が[一覧表示]ウィンドウにも反映されます。
- ④ 次のデータを入力するには [▼] ボタンをクリックします。
- ⑤ [住所録の保存] ボタンをクリックします。

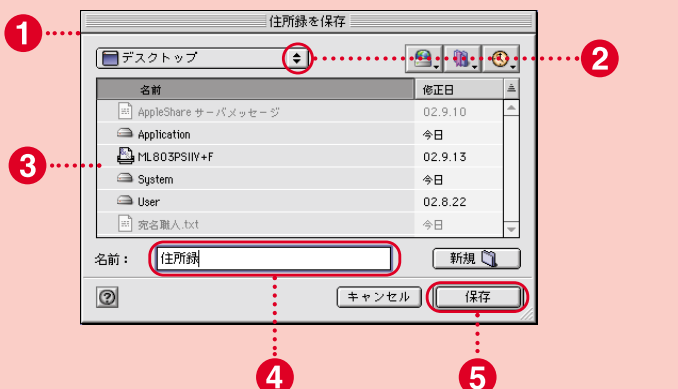
宛名職人 Ver.9の場合には

宛名職人 Ver.9で、次のデータを入力するには[カードの追加]をクリックします。また住所録を保存する場合には[保存]ボタンをクリックします。



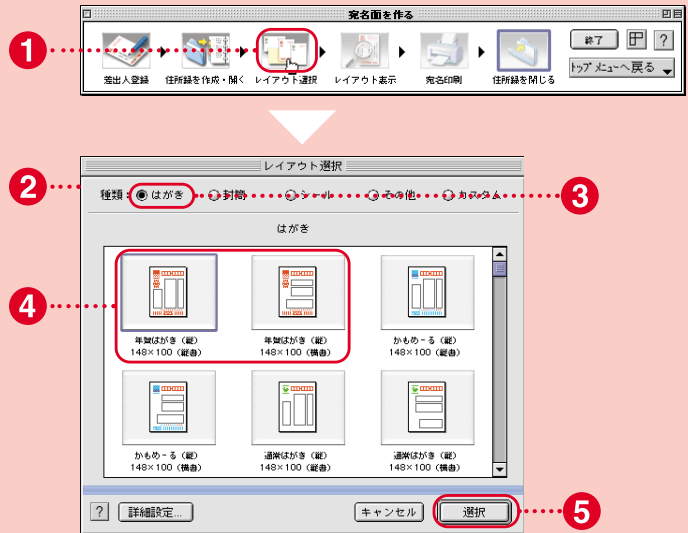
5. 住所録データを保存する

- ① [住所録を保存]画面が表示されます。
- ② 矢印ボタンをクリックして一覧からファイルの保存先を選びます。
- ③ 必要に応じてさらにフォルダを選びます。
- ④ ファイル名を入力します。
- ⑤ [保存] ボタンをクリックします。



6. 宛名面のレイアウトを選ぶ

- 1 ガイドパレットから[レイアウト選択]ボタンをクリックします。
- 2 [レイアウト選択]画面が表示されます。
- 3 [はがき]をクリックします。
- 4 [年賀はがき(縦)]か[年賀はがき(横)]をクリックして選びます。
- 5 [選択]ボタンをクリックします。



7. 住所などの確認をする

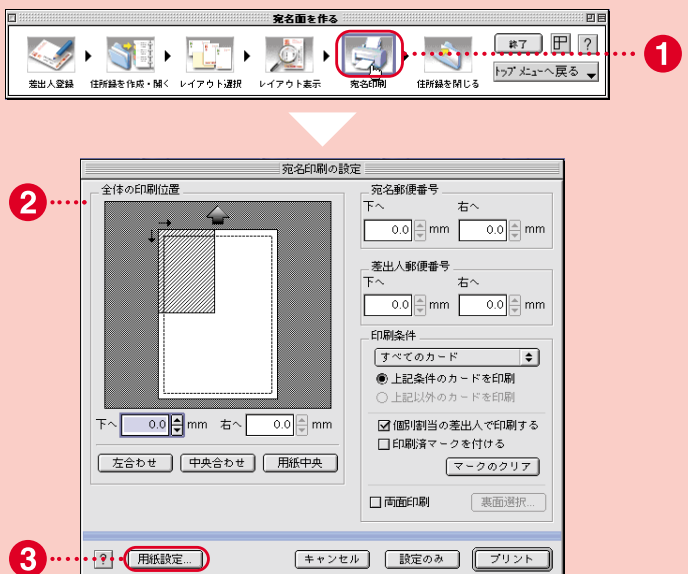
- 1 住所録に登録した情報がレイアウトされます。
- 2 レイアウトされた住所などを確認します。
- 3 [編集]ボタンをクリックすると各要素の移動など、レイアウトを変更することができます。



宛名面を印刷する

1. 印刷の準備をする

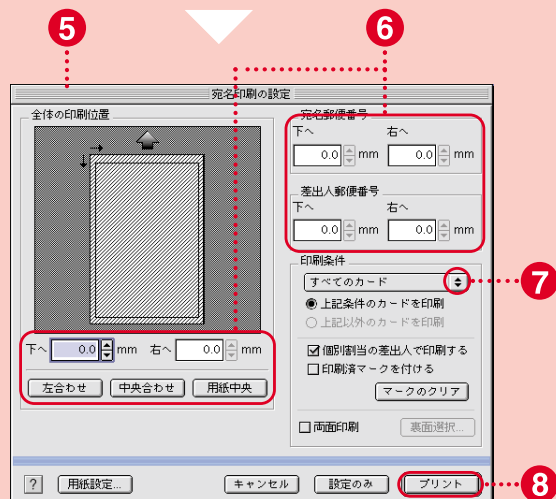
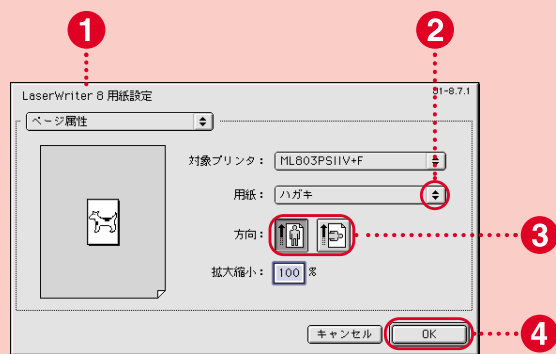
- 1 ガイドパレットの[宛名印刷]ボタンをクリックします。
- 2 [宛名印刷の設定]画面が表示されます。
- 3 [用紙設定...]ボタンをクリックします。



2. 印刷の詳細を設定する

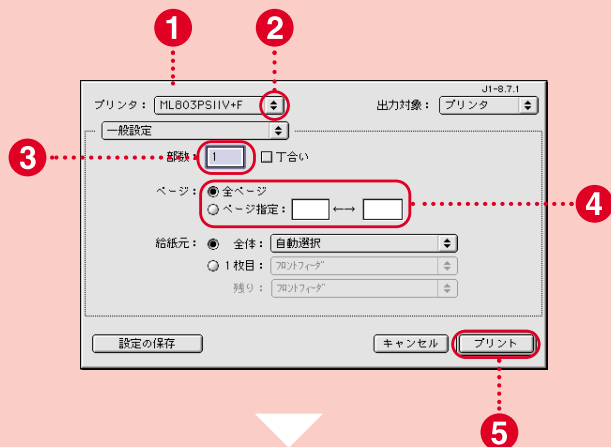
- 1 用紙設定の画面が表示されます。
- 2 矢印ボタンをクリックして[用紙]を[ハガキ]に設定します。
- 3 印刷方向を設定します。
- 4 [OK]ボタンをクリックします。
- 5 [宛名印刷の設定]画面に戻ります。
- 6 印刷位置と郵便番号位置を微調整します。
- 7 矢印ボタンをクリックして[印刷条件]を選びます。
- 8 すべての設定したら[プリント]ボタンをクリックします。

参考 [印刷条件]は、住所録のカードに記された条件によって異なります。すべてのカードを印刷したい場合は、[すべてのカード]を選びます。その他[選択中のカード][一覧表示中のカード][チェックつきのカード]などの条件を選ぶことができます。[一覧表示]ウィンドウでそれらの条件を確認してください。

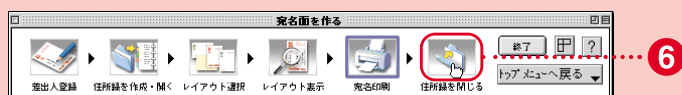


3. 印刷を実行する

- 1 [印刷]画面が表示されます。
- 2 矢印ボタンをクリックして一覧から使用するプリンタを選びます。
- 3 印刷部数を設定します。
- 4 印刷する範囲を設定します。
- 5 [プリント]ボタンをクリックします。
- 6 ガイドパレットの[住所録を閉じる]ボタンをクリックすると宛名面の作成は終了です。



注意 [印刷]画面は使用しているプリンタによって異なります。それぞれのプリンタに合わせて印刷設定を行ってください。



[裏面を作成・印刷しよう]

宛名面の印刷ができれば、次は「素材 CD-ROM」から年賀状素材を取り込んで裏面を作成・印刷してみましょう。宛名職人で「素材 CD-ROM」を使って裏面を作る方法として、すでにデザインされた『完成版』はがきを使う方法と、複数の素材を組み合わせて作成する方法を紹介します。

『完成版』はがきを使って裏面を作成する

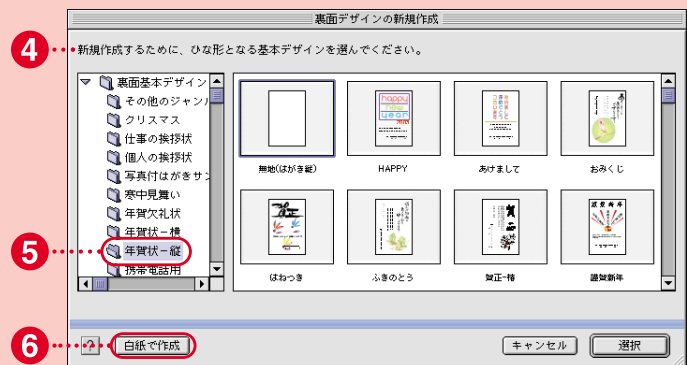
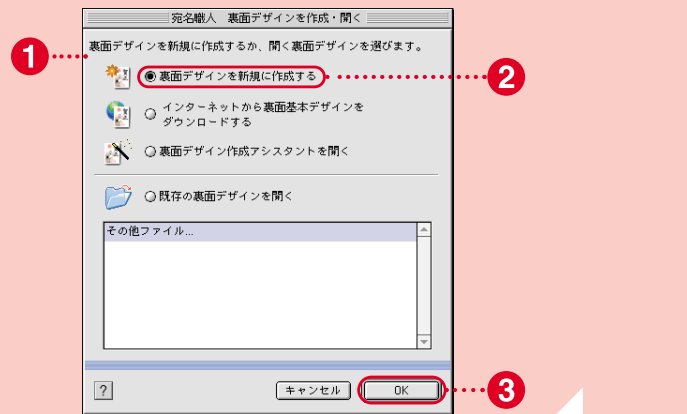
1. 裏面の作成を開始する

- 1 トップメニューから[裏面を作る]ボタンをクリックします。
- 2 [裏面を作る]ガイドパレットが表示されます。
- 3 差出人登録は、すでに宛名面作成時に行了ましたので、省略します。
- 4 [裏面を作成・開く]ボタンをクリックします。



2. 裏面を新規作成する

- 1 [裏面デザインを作成・開く]画面が表示されます。
- 2 [裏面デザインを新規に作成する]をクリックします。
- 3 [OK]ボタンをクリックします。
- 4 [裏面デザインの新規作成]画面が表示されます。
- 5 [年賀状一縦]をクリックします。
- 6 [白紙で作成]ボタンをクリックします。
- 7 新規の[裏面編集]ウィンドウとツールパレットが表示されます。



宛名職人 Ver.9 の場合には

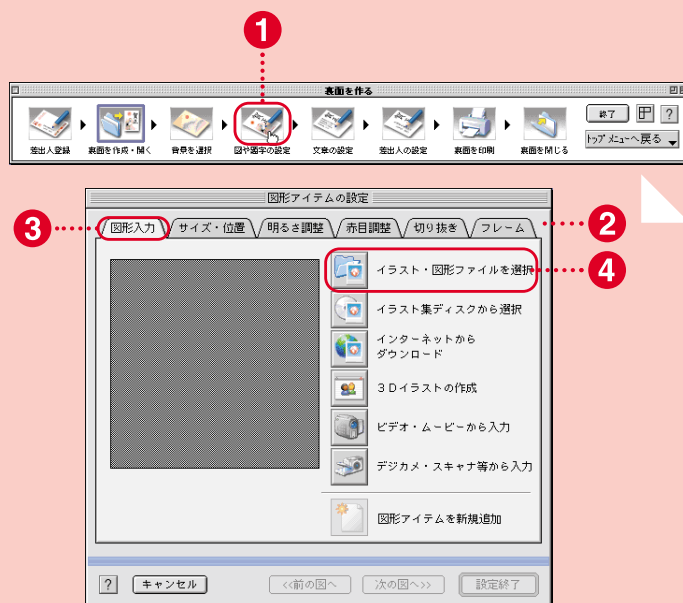
宛名職人 Ver.9 の場合には、ガイドパレットの [裏面を開く] ボタンをクリックして表示される [ファイルを開く] 画面で [新規作成] ボタンをクリックします。

3. 素材を配置する準備をする

- ① ガイドパレットから[図や題字の設定] ボタンをクリックします。
- ② [図形アイテムの設定] 画面が表示されます。
- ③ [図形入力] タブをクリックします。
- ④ [イラスト・図形ファイルを選択] ボタンをクリックします。

宛名職人 Ver.9 の場合には

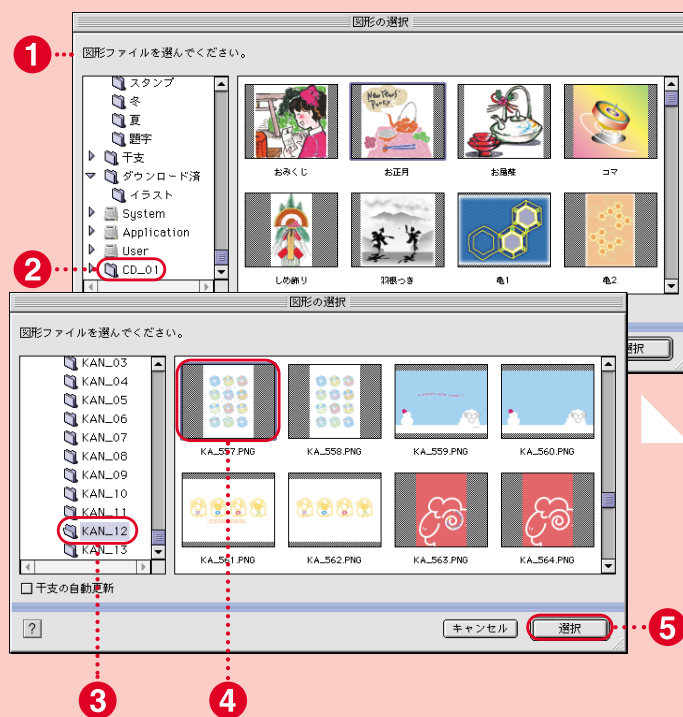
宛名職人 Ver.9 の場合には [図形アイテムの設定] 画面で [図形ファイルを選ぶ/サンプルを選ぶ] ボタンをクリックして表示される [カタログ] 画面で [フォルダ変更] ボタンをクリックします。[フォルダの選択] 画面で目的の素材が入っているフォルダを選んだら、[選択] ボタンをクリックします。



4. 『完成版』はがきを選ぶ

- ① [図形の選択] 画面が表示されます。
- ② [CD_01] フォルダをクリックします。
- ③ [CD_01] フォルダの中から目的の素材が入っているフォルダをクリックします。
- ④ 目的の素材ファイルをクリックします。
- ⑤ [選択] ボタンをクリックします。

注意 『完成版』はがきは、素材 CD-ROM Disc 1 に収録されています。素材 CD-ROM は、あらかじめ CD-ROM ドライブに入れておいてください。その際、本書 84 ページの『素材 CD-ROM ご利用にあたっての注意事項』を必ずお読みください。CD-ROM の中身やファイル構成についても記載されています。



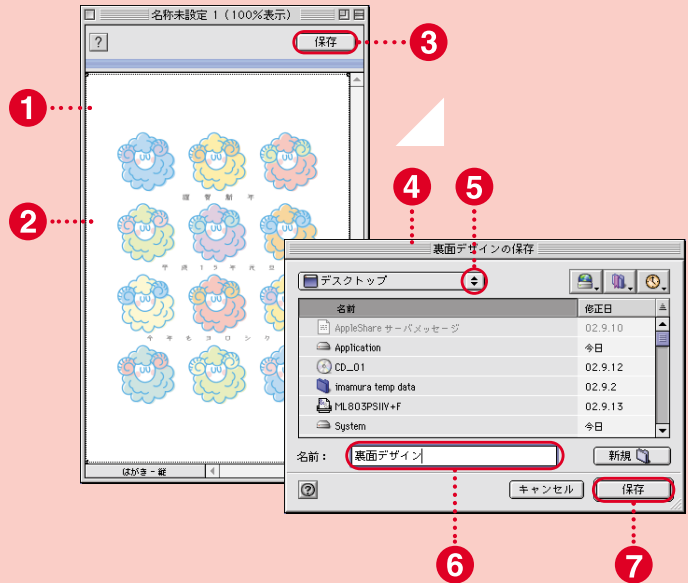
5. 『完成版』はがきを取り込む

- ① [図形アイテムの設定] 画面に戻ります。
- ② 選んだ『完成版』はがきがプレビュー表示されます。
- ③ [設定終了] ボタンをクリックします。



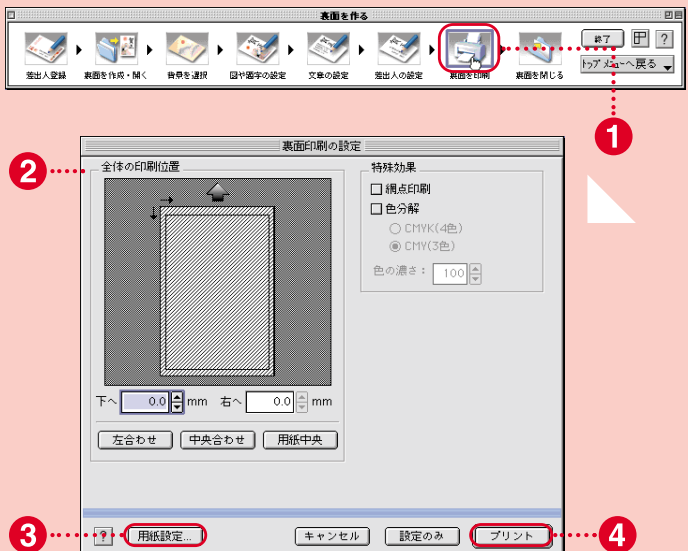
6. 『完成版』はがきを保存する

- ① 選んだ『完成版』はがきが配置されます。
- ② イラストのサイズや位置はドラッグ&ドロップで調整します。
- ③ [保存] ボタンをクリックします。
- ④ [裏面デザインの保存] 画面が表示されます。
- ⑤ 矢印ボタンをクリックして一覧からファイルの保存先を選びます。
- ⑥ ファイル名を入力します。
- ⑦ [保存] ボタンをクリックします。



7. 『完成版』はがきを印刷する

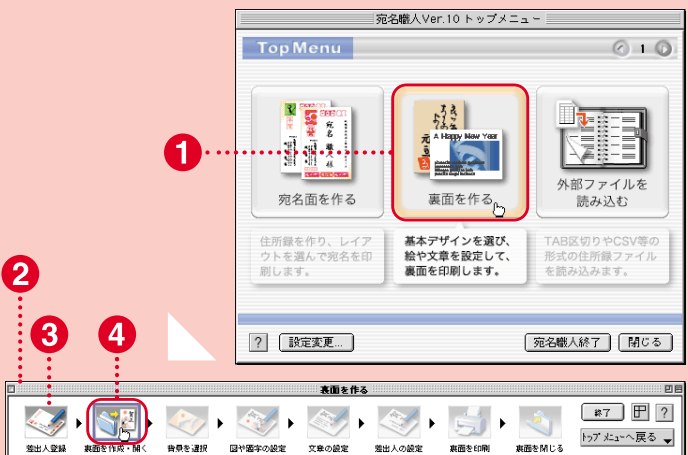
- ① ガイドパレットから[裏面を印刷] ボタンをクリックします。
- ② [裏面印刷の設定] 画面が表示されます。
- ③ [用紙設定...] ボタンをクリックして77ページと同様の操作で用紙サイズを[ハガキ]にします。
- ④ [プリント] ボタンをクリックすると[印刷] 画面が表示されますので、77ページと同様の操作で印刷を実行します。



素材を組み合わせて裏面を作成する

1. 裏面作成を開始する

- ① トップメニューから[裏面を作る] ボタンをクリックします。
- ② [裏面を作る] ガイドパレットが表示されます。
- ③ 差出人登録は、すでに宛名面作成時に行いましたので、省略します。
- ④ [裏面を作成・開く] ボタンをクリックします。

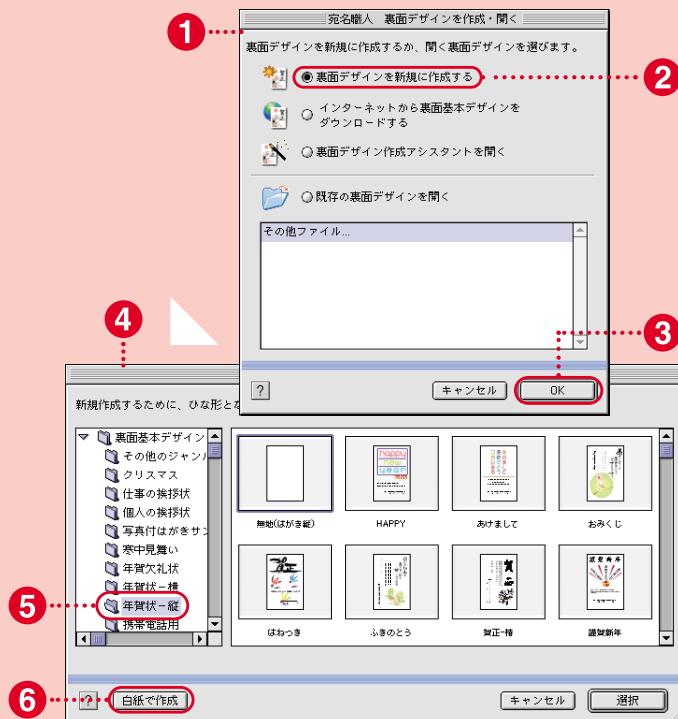


2. 裏面の基本デザインを選ぶ

- 1 [裏面デザインを作成・開く]画面が表示されます。
- 2 [裏面デザインを新規に作成する]をクリックします。
- 3 [OK]ボタンをクリックします。
- 4 [裏面デザインの新規作成]画面が表示されます。
- 5 [年賀状-縦]をクリックします。
- 6 [白紙で作成]ボタンをクリックします。
- 7 新規の[裏面編集]ウィンドウとツールパレットが表示されます。

宛名職人 Ver.9の場合には

宛名職人 Ver.9の場合には、81 ページの方法を参考にしてください。

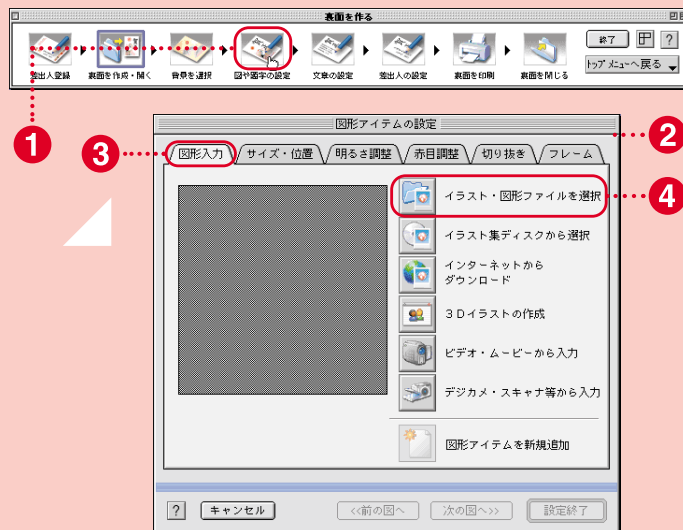


3. 素材ファイルを取り込む

- 1 ガイドパレットから[図や題字の設定]ボタンをクリックします。
- 2 [図形アイテムの設定]画面が表示されます。
- 3 [図形入力]タブをクリックします。
- 4 [イラスト・図形ファイルを選択]ボタンをクリックします。

注意

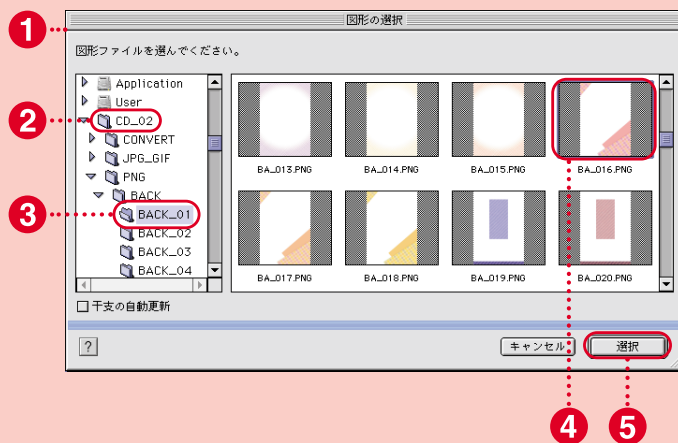
ガイドパレットの「背景を選択」機能を使うと、本書のCD-ROMの素材を直接読み込むことができません。



4. 台紙デザインを選ぶ

- 1 [図形の選択]画面が表示されます。
- 2 [CD_02]フォルダをクリックします。
- 3 [CD_02]フォルダの中から目的の素材が入っているフォルダをクリックします。
- 4 目的の台紙デザインをクリックします。
- 5 [選択]ボタンをクリックします。

参考 組み合わせて使用する素材は、素材CD-ROM Disc2に収録されています。



5. 台紙デザインを取り込む

- 1 [図形アイテムの設定]画面に戻ります。
- 2 選んだ台紙デザインがプレビュー表示されます。
- 3 [設定終了]ボタンをクリックします。



6. さらに素材を取り込む

- 1 選んだ台紙デザインが配置されます。
- 2 同様の操作で目的の素材をさらに取り込みます。

注意

2点目以降のイラストを追加する場合は、まず[図形アイテムの設定]画面から[図形アイテムを新規追加]ボタン(Ver.9の場合には[新規図形の追加]ボタン)をクリックした後、再度[イラスト・図形ファイルを選択]ボタン(Ver.9の場合には[図形ファイルを選ぶ/サンプルを選ぶ]ボタン)をクリックしてください。



ポイント イラストの周囲を透明にする

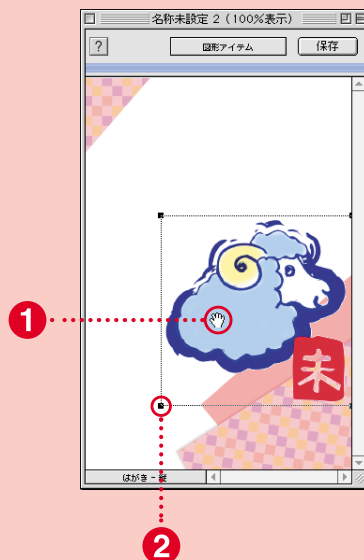
「素材CD-ROM」に収録されたイラストは台紙デザインなどと重ね合わせたときに、下のアイテムが透けてみえるように、周囲が透明になる処理がされています。イラストを取り込む際にこの効果を与えたい場合には、[図形アイテムの設定]画面の[明るさ調整]タブ画面で表示されている[透かす]をクリックして、チェックマークをつけます(Ver.9の場合には[図形入力]タブにあります)。



7. イラストの配置やサイズを調整する

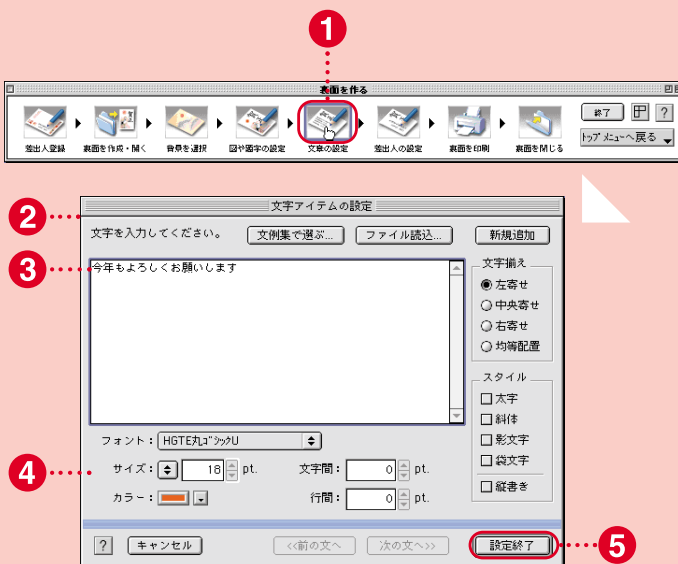
- 1 イラストを移動するには、動かしたい図形をクリックしてドラッグ&ドロップします。
- 2 サイズや縦横比率を変更する場合は、イラストの四隅のハンドル(■)をドラッグ&ドロップします。

参考 イラストの上下関係を変更する場合は、変更したいイラストをクリックして選んだ後、[配置]メニューから「最前面へ」「前面へ」「背面へ」「最背面へ」のいずれかを選びます。



8. コメントを入力する

- 1 ガイドパレットから[文章の設定]ボタンをクリックします。
- 2 [文字アイテムの設定]画面が表示されます。
- 3 文字入力の欄に挿入したい文章を入力します。
- 4 フォント、サイズ、カラー、スタイルなど各種設定をします。
- 5 [設定終了]ボタンをクリックします。



9. 文字を配置してファイルを保存する

- 1 入力した文字が配置されます。
- 2 位置を移動するときは文字アイテムの外枠をドラッグ&ドロップします。
- 3 81ページと同様の操作で、文字デザインなどを取り込んでおきます。
- 4 [保存]ボタンをクリックします。

参考 ガイドパレットの[裏面を印刷]ボタンをクリックすると、印刷の設定をすることができます。

